

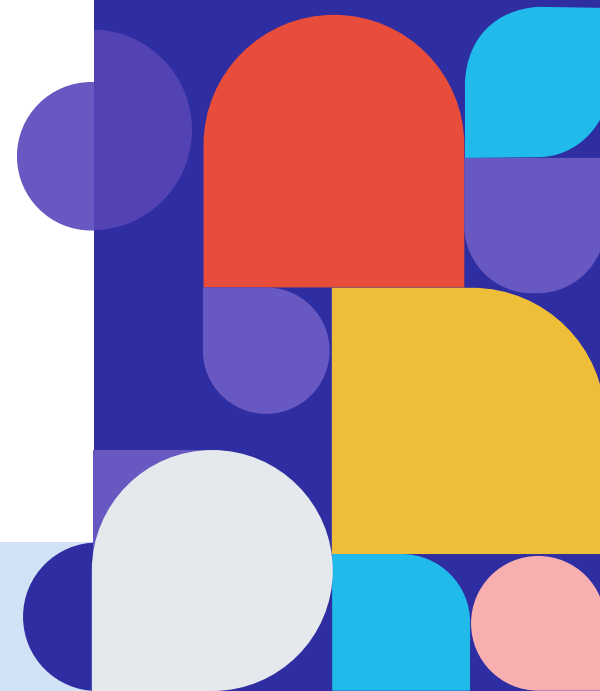
ОСНОВИ НА HTML. СЪЗДАВАНЕ НА ФОРМИ

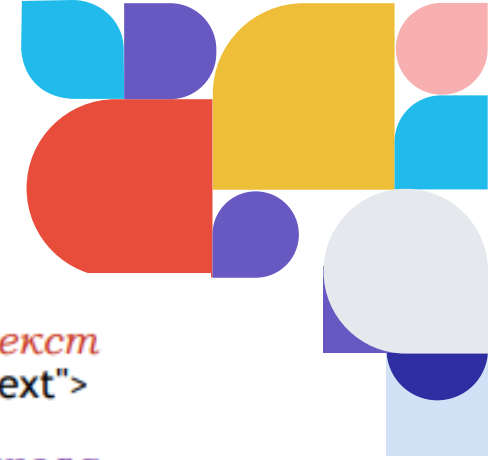
(УПРАЖНЕНИЕ)



ВКЛЮЧВАНЕ НА ФОРМИ (ФОРМУЛЯР) В HTML

Включването на формуляр в HTML дава възможност за директен контакт с потребителите с уеб страницата. Формуляри се въвеждат с тага **<form>**. Той създава именувани полета в документа, в които желаещият може да въведе исканата от него информация или да зададе въпрос, на който да получи съответен отговор.





<form>

полета на формуляра

</form>

Services Login

Username:

Password:

City of Employment:

Web server:

Поле за текст
`<input type="text">`

Поле за парола
`<input type="password">`

Поле с падащ списък
`<select>`

Please specify your role:

- Admin
- Engineer
- Manager
- Guest

Поле с радио бутон
`<input type="radio">`

Single Sign-on to the following:

- Mail
- Payroll
- Self-service

Поле с отметка
`<input type="checkbox">`

Поле с бутони
`<input type="submit">`



ПОЛЕ ЗА ТЕКСТ

Почти всяка форма съдържа поле за въвеждане на текст. На страницата тези полета се показват като правоъгълници, в които може да се въвежда текст. За да се зададе поле за въвеждане на текст във форма трябва да се въведе атрибута **type** на тага **input** и да му се зададе стойност текст.

<input type="text">

Таг **input**, който може да съдържа **няколко атрибута**, няма затварящ таг и затова наклонената затваряща черта се изписва в края на самия таг.



- Атрибут **name**, който приема като стойност името, което дадете на полето.
- Атрибута **size** задава дължината на текстовото поле в брой символи (например `size="45"`). Ако не използвате този атрибут дължината на текстовото поле по подразбиране ще бъде 20 символа.
- Атрибут **value** – задава се текст, който да се вижда в текстовото поле преди още клиента да е въвел някаква информация.
- Атрибут **maxlength** - може да въведете ограничение на броя на изписваните в текстовото поле символи.
- Атрибут **label** - за въвеждане на текст който обяснява на потребителя предназначението на съответното поле. Той създава етикет свързан с полето чрез неговото **id** зададено в атрибута **for**



<form>

<label for="Name"> Вашето име: </label>

<input type="text" name="Name" id="Name" size="30"

maxlength="35">

</form>



Вашето име:

<form>

Вашето име: <input type="text" name="Name" size="45" maxlength="40">

Вашия имейл: <input type="text" name="EmailAddress" size="45" maxlength="40">

Вашия веб-адрес: <input type="text" name="WebAddress" size="45" maxlength="40" value="http://" >

</form>



Вашето име:

Вашия имейл:

Вашия веб-адрес: http://



ПОЛЕ ЗА ОТМЕТКА

Поле за отметки се използва във формите за да може посетителя на страницата да избере едновременно няколко възможности. Създават се няколко елемента **input**, на които се задава атрибут **type** със стойност **checkbox**. На всеки се присвоява двойка атрибути **name** и **value**. Поле, което потребителя отметне, ще изпрати към сървъра съответната комбинация **name=value**. Използваме елемента **label** за описание на полето.



```
<form>
```

```
Какви IT устройства използвате?<br>
```

```
<input type="checkbox" id="device1" name="device1"
```

```
value="Phone"> <label for="device1">Телефон</label><br>
```

```
<input type="checkbox" id="device2" name="device2"
```

```
value="Tablet"> <label for="device2">Таблет</label><br>
```

```
<input type="checkbox" id="device3" name="device3"
```

```
value="Laptop"> <label for="device3">Лаптоп</label><br>
```

```
</form>
```



Какви IT устройства използвате?

- Телефон
- Таблет
- Лаптоп

В примера създаваме форма за въпроса "Какви IT устройства използвате?" с три отговора, които могат да бъдат избрани едновременно. Тя ще изпрати от 0 до 3 стойности във формат name=value, напр.
device1=Phone&device3=Laptop



РАДИОБУТОН

Радиобутоните се използват за избор между няколко възможности, като позволяват да се избере само една. За да се изработи радиобутон, на атрибута **type** от елемента **input** се задава стойност **radio**. На атрибута **name** на всички елементи от групата радиобутони се задава една и съща стойност. Останалите атрибути са като при полетата за маркиране. Радиобутоните изпращат само една двойка **name=value**.



<form>

Какъв подарък искате?

<input type="radio" id="device1" name="device" value="Phone">

<label for="device1">Телефон</label>

<input type="radio" id="device2" name="device" value="Tablet">

<label for="device2">Таблет</label>

<input type="radio" id="device3" name="device" value="Laptop">

<label for="device3">Лаптоп</label>

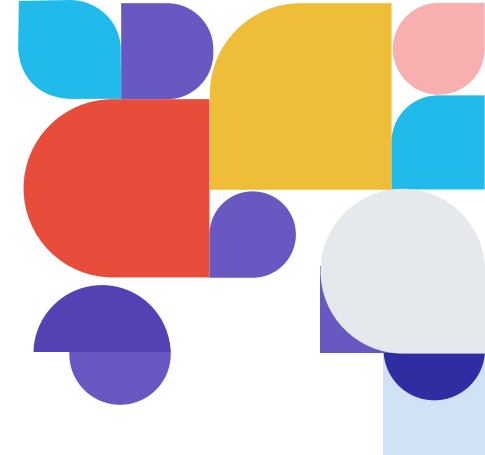
</form>



Какъв подарък искате?

- Телефон
- Таблет
- Лаптоп

Този път създаваме форма за въпроса "Какъв подарък искате?" с три отговора, като можете да изберете само един от тях. Тя ще изпрати само една стойност във формат name=value, напр. device=Phone. Забележете, че атрибутите id винаги са уникални. В случая се използват за връзка с <label>.



ПАДАЩО МЕНЮ

Елемент създава падащ списък във формуляр. Елементите от списъка се задават с елемент **<option>**.

Тагът **<select>** загражда нужния брой елементи **<option>**, които съставят списъка.

Техните атрибути **value** задават стойностите, които ще бъдат върнати, а текста затворен между таговете **<option>** и **</option>** ще се визуализират в падащото меню.



```
<form>
```

```
Кой е любимия ти цвят?<br>
```

```
<select name="ChooseOne">
```

```
<option value="Red">червен</option>
```

```
<option value="Green">зелен</option>
```

```
<option value="Yellow">жълт</option>
```

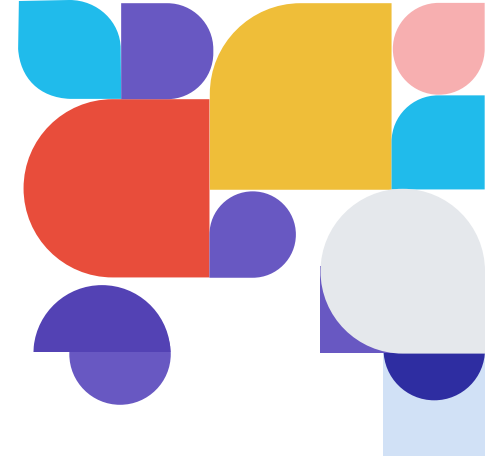
```
</select>
```

```
</form>
```



Кой е любимия ти цвят?

червен ▾
червен
зелен
жълт



Падащите менюта дават възможност както за единичен, така и за множествен избор. За да бъде възможно да се маркира повече от едно поле от падащото меню, в тага **select** е нужно да се въведе атрибутът *multiple*. Атрибутът *size* задава броя на видимите опции. По подразбиране е 1. При по-голяма стойност менюто ще се покаже като списък с лента за превъртане.

```
<form>
```

Кой е любимия ти цвят?


```
<select name="ChooseOne" size="2" multiple="multiple">
```

```
<option value="Red">червен</option>
```

```
<option value="Green">зелен</option>
```

```
<option value="Yellow">жълт</option>
```

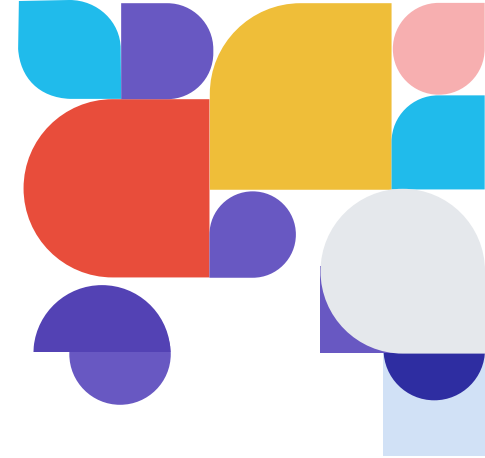
```
</select>
```

```
</form>
```



Кой е любимия ти цвят?

червен	▲
зелен	▼



ТЕКСТОВА ОБЛАСТ



Многоредовите полета се въвеждат чрез - таг **<textarea>**, който притежава затварящ таг.

Атрибутите на тага:

- Атрибут **name** - определя названието, под което ще се съхранява и обработва тази част от формуляра
- Атрибут **rows**, на който се присвоява като стойност някаква цифра, указваща височина на полето в брой редове
- Атрибута **cols**, на който се присвоява като стойност някаква цифра, указваща ширината на полето в брой знаци /цифри, букви и др./



```
<form>
<label for="text">Вашия коментар:</label><br>
<textarea name="Comentar" id="text" cols="40"
rows="12">Моят коментар е
</textarea>
</form>
```



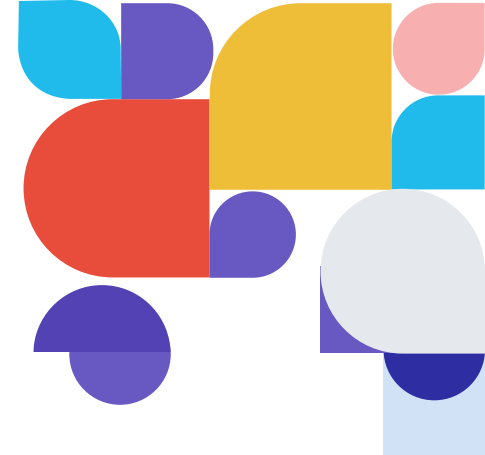
Вашия коментар:

Моят коментар е

A rendered form with a label "Вашия коментар:" and a text area containing the text "Моят коментар е". The text area is a rectangular box with a thin border and a small double-slash icon in the bottom right corner.

Това е пример за форма с текстова област с име Comentar, с дължина 40 символа и височина 12 реда. Указващият текст към полето да бъде "Вашият коментар:", а вътре в самото поле да се вижда текстът "Моят коментар е".

Ако коментарът е дълъг и не се събере във видимата част на полето, отстрани ще се появи лента за превъртане.



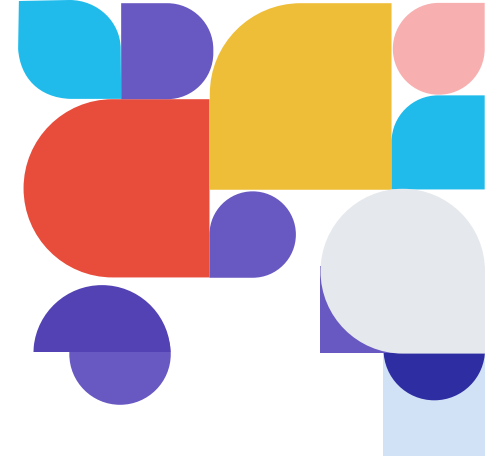
ПОЛЕ ЗА ВЪВЕЖДАНЕ НА ПАРОЛИ

Чрез тага `input` атрибут `type` със стойност `"password"`

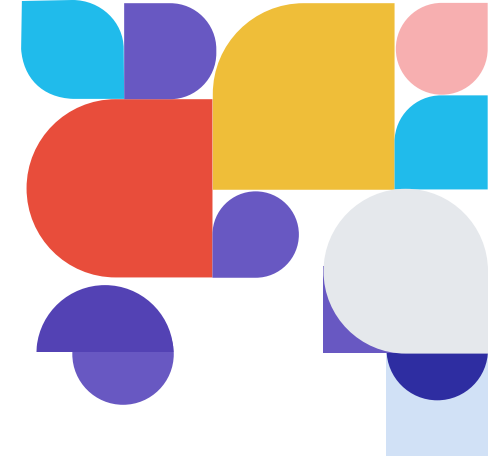
```
<form>  
<label for="pass">Въведете парола:</label>  
<input type="password" id="pass" name="parola" >  
</form>
```



Въведете парола:



ПОЛЕ ЗА КАЧВАНЕ НА ФАЙЛОВЕ



На атрибута **type** от тага **input** се присвоява стойността **file**.

- атрибути **size** и **name**, с които се задава съответно дължина на полето в брой символи и название, което да съответства на предназначението на полето.
- поле и бутон с надпис Browse

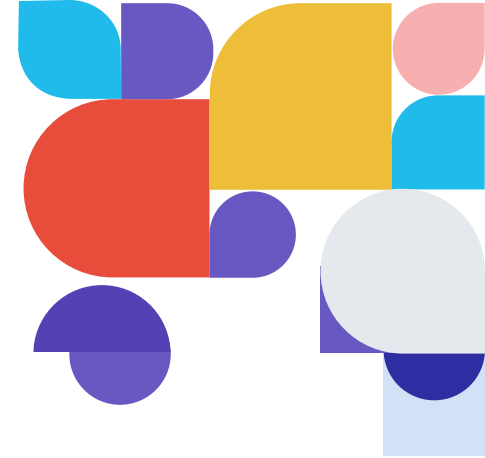


```
<form>
```

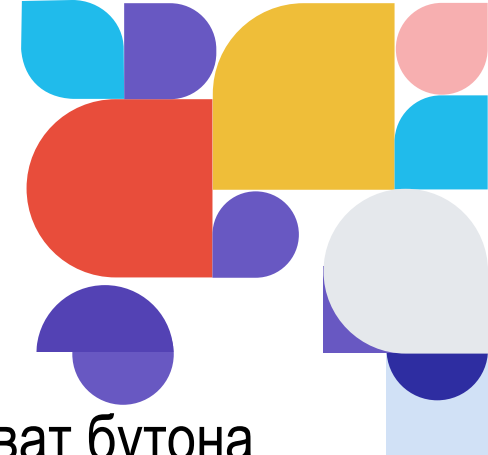
```
<input type="file" name="UploadFile" size="25" >
```

```
</form>
```



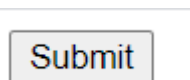
 No file chosen

БУТОН ЗА ИЗПРАЩАНЕ И ИЗТРИВАНЕ НА ДАННИ



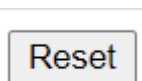
За изпращане и обработка на допълнителни данни в дадена форма се използват бутоната **Submit**. Обикновено този бутон може да се види в края на формата. За да изобразите бутоната за изпращане на данни, трябва да зададете на атрибута **type** от тага **input** стойност **submit**

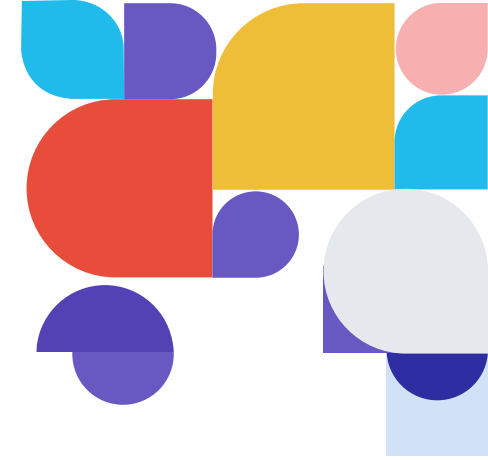
```
<form>  
<input type="submit" name="Submit" />  
</form>
```



Аналогично е изработването на бутона Reset, чрез който формата се изчиства и се изтриват попълнените вече данни. За целта трябва да зададете на атрибута **type** от тага **input** стойност **reset**.

```
<form>  
<input type="reset" name="Reset" />  
</form>
```





Други атрибути на **<form>**:

method – определя метода за изпращане на формата

action – задава URL адрес, на който да се изпрати, по подразбиране е адресът на формата

name – определя името на формата

Други атрибути на **<input>**:

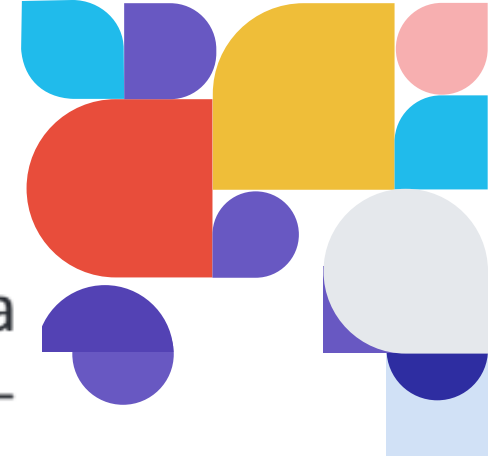
type=image – определя външно изображение като бутон за изпращане

type=hidden – определя скрито поле

value – задава начална стойност на полето

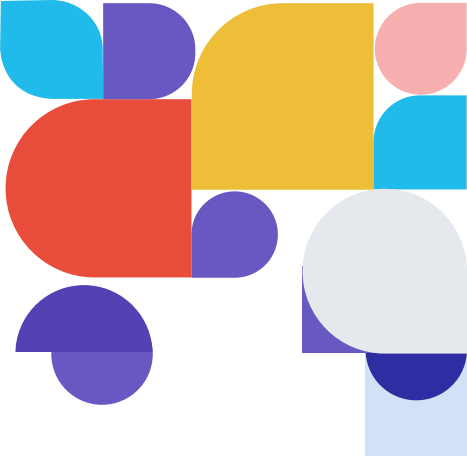
name – определя името на полето при изпращане на данните





Формата се изпраща на URL адреса, посочен в атрибута *action* по два метода: **GET** и **POST**. Първият добавя данните от полетата към URL адреса като списък формат *име=стойност*, разделени със знака &. Това е лесно за проследяване и запомняне като отметка в брауъра, но не е подходящо за чувствителна информация, а адресът не може да е по-дълъг от 3000 символа. Методът **POST** вмъква данните в тялото на HTML заявката. Така те не се виждат в полето за адрес на брауъра и отпада ограничението за обема им.





Задача. Отворете редактора BlueGriffon и създайте файл с име `form.html`, който да представлява регистрационна форма със следните данни: Име (текстово поле), Години (падащо меню), Пол (радиобутон), Потребител (текстово поле), Парола (поле за парола), Емейл (текстово поле), Бутон за изпращане (Submit).

Важно

При използване на елементите **form**, **select**, **option**, **textarea** изпускането на затварящия таг ще доведе до сериозни обърквания и грешки.



A decorative graphic on the left side of the slide. It features a dark blue background with several overlapping shapes: a large light gray semi-circle at the bottom, a yellow semi-circle to its left, a purple semi-circle above it, a pink semi-circle to the right, a light blue circle above the pink one, a red circle above the light blue one, and a cyan semi-circle at the top left.

Благодаря за вниманието!

A decorative graphic on the right side of the slide. It features a white background with a large red semi-circle at the top, a purple semi-circle below it, and a cyan semi-circle to the right of the purple one.